



RAPPORT D'ACTIVITÉS  
**2022-2023**

## POINTS DE SERVICES

### JOLIETTE

688, boulevard Manseau  
Joliette (Québec) J6E 3E6

### REPENTIGNY

222, Notre-Dame  
Repentigny

### MASCOUCHE

185, chemin des Anglais  
Mascouche

## HEURES D'OUVERTURE

### ACTIVITÉS DE GROUPE

Du lundi au jeudi  
de 19 h à 21 h

### HEURES DE PERMANENCE TÉLÉPHONIQUE

Du lundi au jeudi  
de 9 h à 17h  
  
Vendredi  
de 9 h à 16 h

### HEURES DE BUREAU

Du lundi au jeudi  
de 9 h à 17h  
  
Vendredi  
de 9 h à 16 h

Tél. 450 756-4934 ou 1 800 567-8759

Télécopieur 450 756-2283

[intervenant@aucoeurdelil.org](mailto:intervenant@aucoeurdelil.org)

[www.aucoeurdelil.org](http://www.aucoeurdelil.org)



*« Je me suis senti plus valorisé avec vos intervenants que le reste de ma vie. »*

PAROLE DE PARTICIPANT(E) 2022-2023



## TABLE DES MATIÈRES

MOT DU PRÉSIDENT.....	5
MOT DE LA DIRECTION GÉNÉRALE .....	6
QUI SOMMES NOUS?.....	7
PERMANENCE TÉLÉPHONIQUE.....	8
PROFIL DE LA CLIENTÈLE.....	9
SUIVIS PONCTUELS INDIVIDUELS.....	13
ENTREVUES INDIVIDUELLES D'ACCUEIL ORIENTATION ET D'AJUSTEMENT .....	13
LE PRÉ-GROUPE.....	15
PROGRAMME DE GROUPE - VIOLENCE CONJUGALE ET FAMILIALE (VCF).....	15
PROGRAMME DE GROUPE - HOMMES ET MIEUX-ÊTRE (HME).....	18
ATELIER DE SENSIBILISATION LA VIOLENCE ET MOI.....	20
RENCONTRES DE SENSIBILISATION ET DE PRÉSENTATION DES SERVICES .....	21
VIE D'ÉQUIPE, SUPERVISION CLINIQUE ET FORMATION.....	22
CONCERTATION, REPRÉSENTATION ET COLLABORATION.....	25
RECHERCHE ET DÉVELOPPEMENT.....	28
ANALYSE 360 DE L'ORGANISME ET DÉMARCHE DE PLANIFICATION STRATÉGIQUE À VENIR....	30

## MOT DU PRÉSIDENT

L'organisme Au cœur de l'il vient de vivre une année de transition importante sous une toute nouvelle direction. Riche d'un solide héritage passé, nous nous sommes affairés à conserver le meilleur de ce que notre organisme avait à offrir tout en le mettant à jour. Il s'agit toutefois d'un travail colossal, demandant de revoir chacun de nos modes de fonctionnement afin de les faire évoluer vers de meilleures pratiques. À ce niveau, on ne peut que saluer tout l'investissement et le sens de l'éthique de notre nouvelle directrice qui a utilisé l'ensemble de ses connaissances et habiletés afin de parfaire notre organisation. Un travail très bien entamé qui se poursuivra au cours de la prochaine année et dont les réalisations récentes nous emmènent déjà à avoir confiance en l'avenir.

Nous devons également souligner que notre conseil d'administration s'avère maintenant complet pour la première fois depuis 2019, soit juste avant que nous fassions face à une pandémie et de multiples défis. Nous avons présentement des administrateurs de qualité, des compétences variées et des expériences solides nous permettant d'enrichir significativement nos discussions et de prendre les meilleures décisions. Tous demeurent soucieux de défendre la mission de l'organisme ainsi que les intervenants qui lui donnent vie. Ces derniers auront d'ailleurs dû s'adapter à une nouvelle culture organisationnelle tout en poursuivant un travail exigeant auprès d'une clientèle toujours aussi nombreuse et en difficulté. On ne peut qu'admirer leur détermination à offrir les meilleurs services à la clientèle. L'équipe d'intervenants est d'ailleurs complète et cumule une expertise impressionnante.

Nous croyons fortement à notre mission et sommes profondément imprégnés par les valeurs qui nous définissent. Nous veillons à ce que tous les membres de notre équipe incarnent les valeurs de respects et d'égalité que nous défendons. Nous sommes déterminés à faire une différence pour le monde qui nous entoure. Nous sommes... Au cœur de l'il. Merci à tous et au plaisir !

Jean-François Laurin, Président



## CA AU 31 MARS 2023

**Monsieur Sébastien Trudel**  
(Siège n°1)

*Administrateur*

**Monsieur Patrick Lafortune**  
(Siège n°2)

*Administrateur, représentant des employés*

**Monsieur Gérald Proulx**  
(Siège n°3)

*Vice-président*

**Monsieur Jean-François Laurin**  
(siège n°4)

*Président*

**Monsieur Éric Fréchette**  
(Siège n°6)

*Administrateur*

**Madame Chloé Champoux-Hachey**  
(Siège n°7)

*Secrétaire*

## 2022-2023

6 séances régulières du CA

1 assemblée générale annuelle

191 membres en règle  
au 31 mars 2023.

## MOT DE LA DIRECTION GÉNÉRALE

Cette année aura été riche et mouvementée! C'est avec plaisir et fierté, que je vous présente le rapport d'activité 2022-2023 d'Au cœur de l'il. Toute l'équipe, le conseil d'administration et moi-même avons redoublé d'effort afin d'accomplir avec cœur et rigueur notre mission essentielle, celle d'accompagner dans une démarche de responsabilisation et de changement, les auteurs de comportements violents, en contexte conjugal et familial et les hommes en difficultés relationnelles.

Nous avons revisité nos façons de faire, en ayant le courage de se questionner sur nos pratiques, de choisir de prendre action et d'activer certains changements à l'interne! La force de l'intelligence collective nous a permis d'ouvrir nos horizons, et ce, toujours en gardant en tête notre objectif de toujours mieux accompagner les hommes en difficultés relationnelles et les auteurs de comportements violents dans leur démarche de changement!

La rigueur, la transparence, la cohérence et l'éthique ont été les mots d'ordre et cette vision a permis d'amorcer la professionnalisation des processus de gestion financière, de gestion des ressources humaines et de la trajectoire d'intervention de l'organisme. Beaucoup de travail reste à faire et nous aurons la chance d'approfondir nos réflexions et de se doter d'une vision commune pour les prochaines années lors de la démarche de planification stratégique qui sera entamé en 2023-2024.

Je me dois de souligner le merveilleux travail accompli par l'équipe d'intervenants d'Au cœur de l'il. L'ensemble de l'équipe a fait preuve d'une grande résilience, d'engagement, d'agilité et de flexibilité dans cette dernière année teintée par le mouvement, la transition et finalement par un retour à l'équilibre.

NOUS pouvons dire que nous terminons l'année avec un profond sentiment d'accomplissement et de reconnaissance sur ce qui a été accompli, sur notre capacité à travailler ENSEMBLE pour le bien de l'organisme et de la clientèle.

J'entrevois avec optimisme la prochaine année!

Chloé Champoux Hachey, Directrice générale



### L'ÉQUIPE DE AU CŒUR DE L'IL AU 31 MARS 2023

**Carl Tournier** intervenant psychosocial, depuis 2018

**Gabrielle Allard** intervenante psychosociale, depuis 2019

**Pascal Rouse Desjardins** intervenant psychosocial, depuis 2019

**Patrick Lafortune** intervenant psychosocial, de 2019-2020, depuis 2021

**Mélanie Lévesque** adjointe administrative et intervenante psychosociale, depuis 2020

**Véronique Dufour** intervenante psychosociale, depuis 2020

**Yohan Quintal** intervenant psychosocial, depuis 2022

**Jean-Sébastien Gaudreau** intervenant psychosocial, depuis 2022

**Marjorie Kenscoff** intervenante psychosociale depuis 2023

**Benoit Beaulieu-Forget** intervenant psychosocial, depuis 2023

## QUI SOMMES NOUS?

### Historique

C'est en 1988, que le Centre d'aide pour hommes oppresseurs est créé à la suite de l'initiative d'un des étudiants en Technique d'éducation spécialisée du CÉGEP régionale de Lanaudière à Joliette qui avait pour projet de fin d'études de mener une analyse de besoin pour l'implantation d'une telle ressource dans la région. La mission à l'origine, était d'aider des « conjoints violents » en contexte conjugal.

En 2001, le nom de la ressource change pour Centre d'aide pour hommes de Lanaudière CAHo. En 2017, la mission de l'organisme s'est élargie afin de refléter la double expertise de l'organisme, soit l'aide aux hommes en difficulté relationnelle et celle des personnes auteurs de violences.

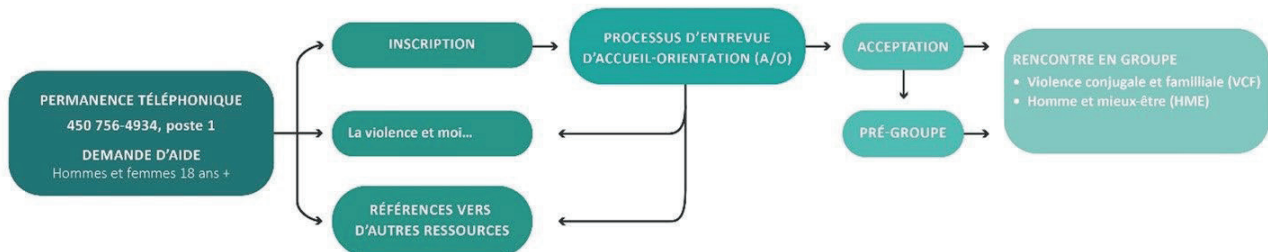
En 2018, c'est l'ensemble de l'identité visuelle de l'organisme qui est revue, de même que son nom et son slogan : Au cœur de l'il, centre d'accompagnement lanaudois pour des relations respectueuses et égalitaire.

### Mission de l'organisme

Au cœur de l'il, centre d'accompagnement lanaudois pour des relations respectueuses et égalitaires est un organisme communautaire autonome ayant pour mission l'accompagnement des hommes en difficulté relationnelle et des personnes auteurs de comportements violents, particulièrement en contexte conjugal et familial.

### Trajectoire de service 2022-2023

Au cœur de l'il, offre une trajectoire de services personnalisés en vue d'accompagner, dans une démarche de changement, les personnes auteurs de comportements violents en contexte conjugal et familial.





## PERMANENCE TÉLÉPHONIQUE

Le service de permanence téléphonique est situé au point de service de Joliette. Le téléphone constitue la porte d'entrée principale pour accéder aux services de l'organisme.

Les intervenants reçoivent les appel, accueil la demande d'aide, procèdent à une évaluation sommaire des besoins et procèdent à l'inscription de la personne à nos services.

Il y a toujours, au minimum, un intervenant **présent pour recevoir ces appels durant les heures d'ouverture soit du lundi au jeudi de 9 h à 17 h, ainsi que le vendredi de 9h h à 16 h.**

Une boîte vocale est aussi disponible en tout temps.

### FAITS SAILLANTS

**6 930** appels téléphoniques au total, incluant les appels administratifs, de d'autres organismes, etc.

### FAITS SAILLANTS

**678** demandes d'aide  
{+ 4 %}

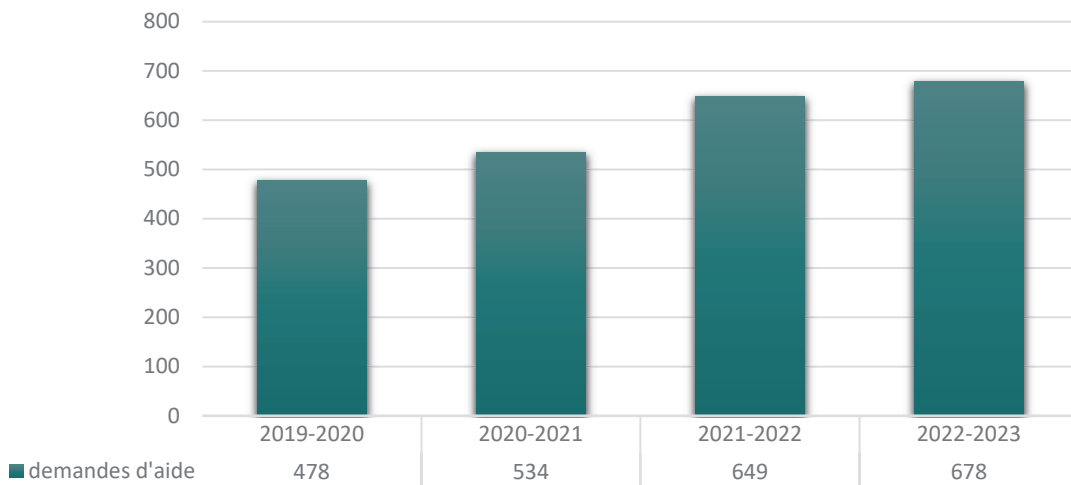
### Nombre de demandes d'aide 2022-2023

	2022-2023	2021-2022
<b>Demandes d'aide</b>	<b>678</b>	649

### Nombre d'inscriptions 2022-2023

	2022-2023
<b>Inscriptions</b>	<b>540</b>

## ÉVOLUTION DE LA DEMANDE D'AIDE DE 2019 À AUJOURD'HUI



### FAITS SAILLANTS

De **2019 à 2023**, Au cœur de l'*il* a connu une **augmentation de 41.8%** des demandes d'aide

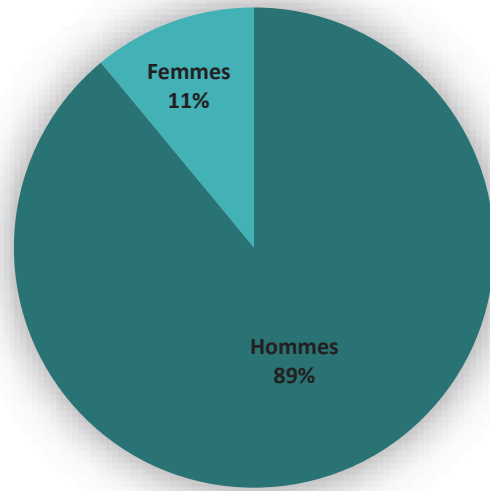


## PROFIL DE LA CLIENTÈLE

### FAITS SAILLANTS

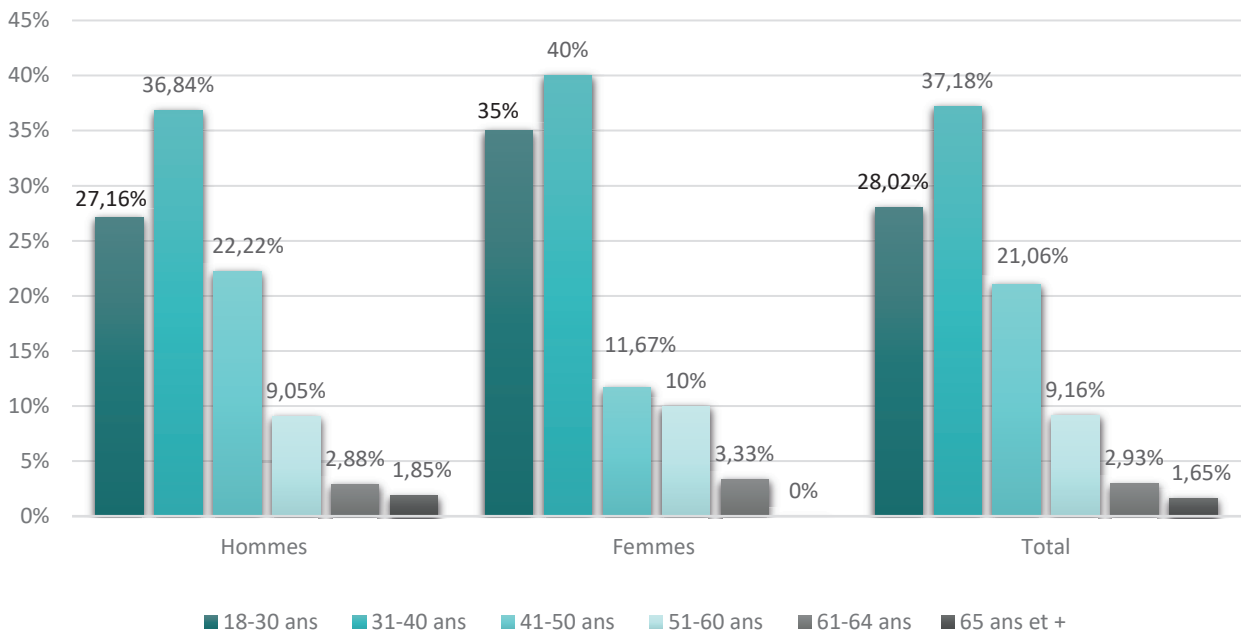
- 28,8% des participants.es mentionnent avoir vécue des idéations suicidaires
- 30,8% des participants.es vivent avec un diagnostic en santé mentale
- 45,4% des participants sont des pères
- 84% des participants sont en contacts avec des enfants (les leurs ou ceux de leur conjointe)
- 65% des participantes sont des mères
- 932 enfants mineurs avaient un lien avec les participants.es
- 25% des hommes dans nos services sont en processus de séparation

### Pourcentage d'hommes et femmes bénéficiant de nos services



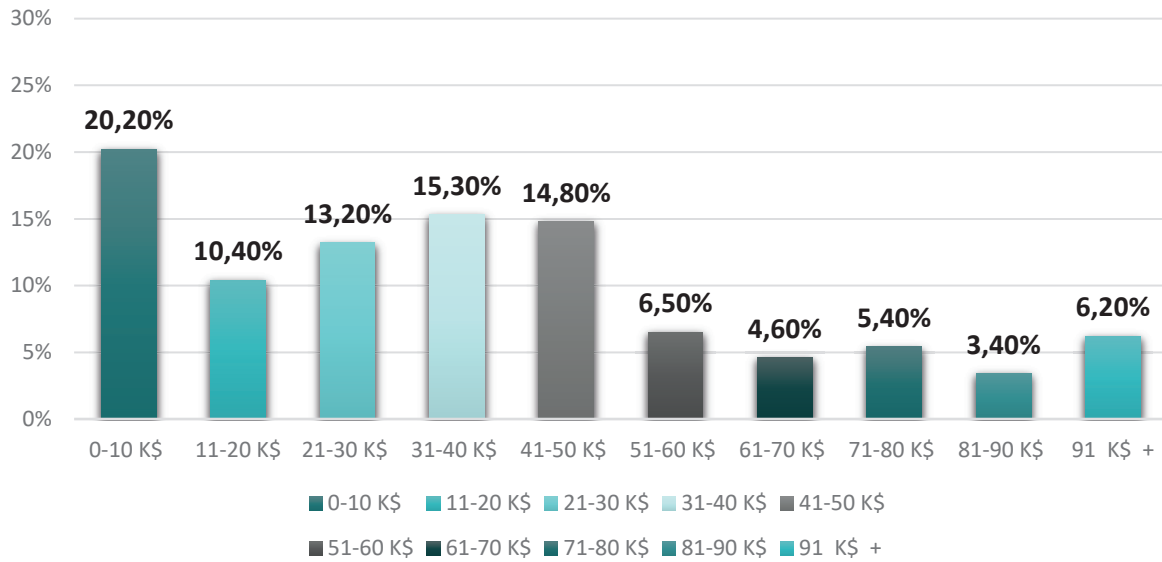
■ Hommes ■ Femmes

### Répartition des participants.es par groupe d'âge

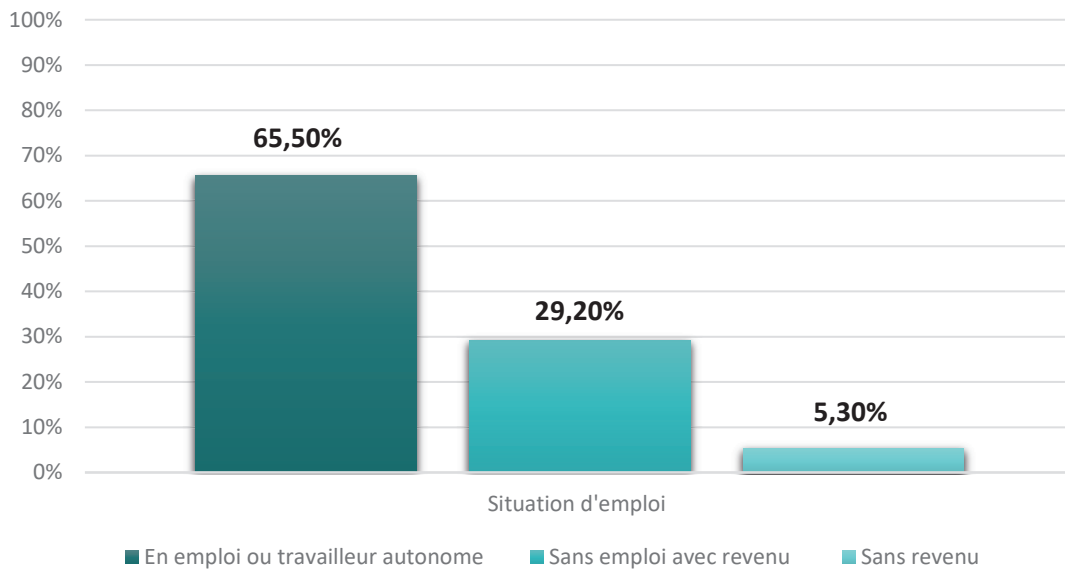


## PROFIL DE LA CLIENTÈLE

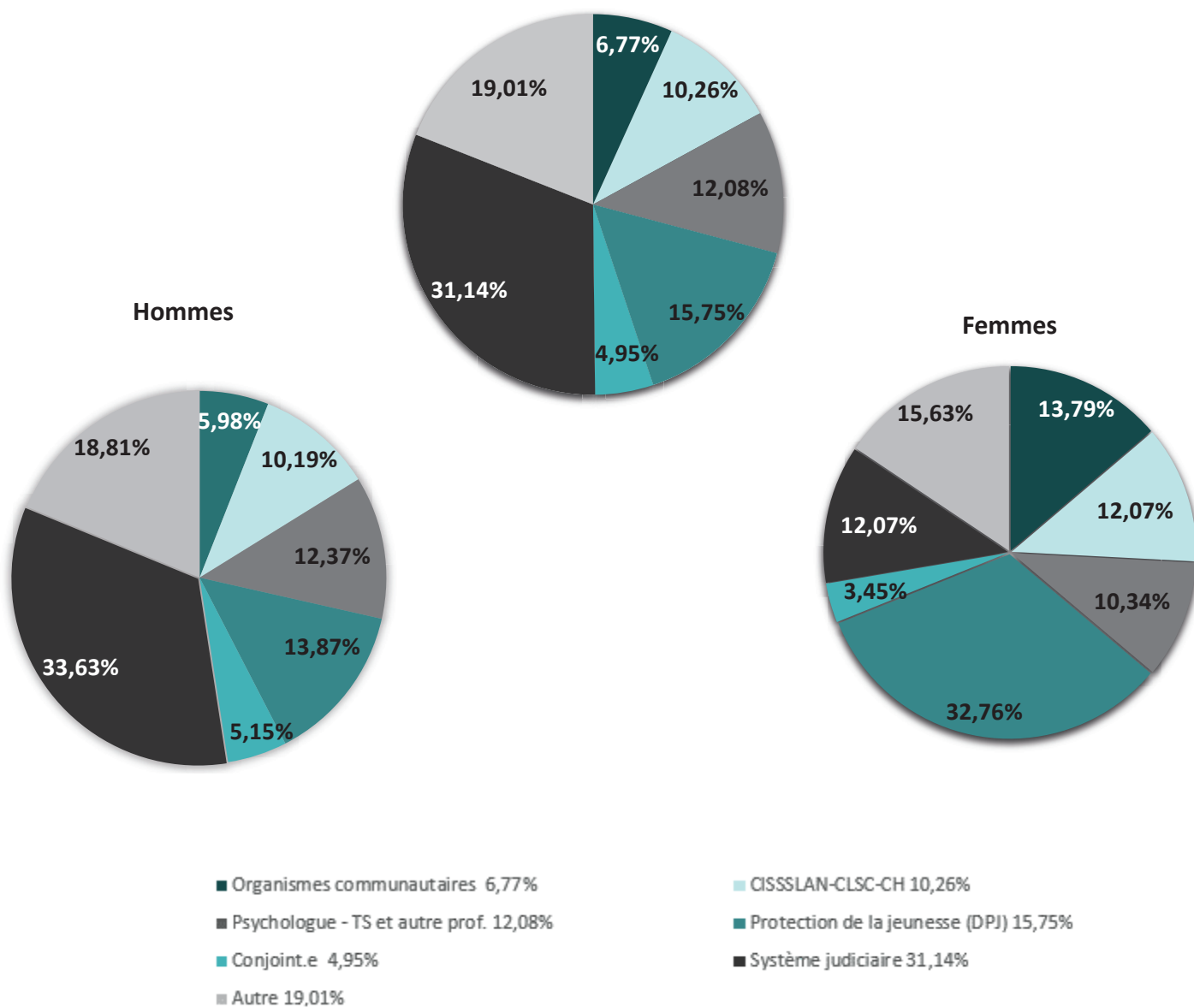
### Répartition des revenus des participants.es.



### Répartition de la situation d'emploi des participants.es.



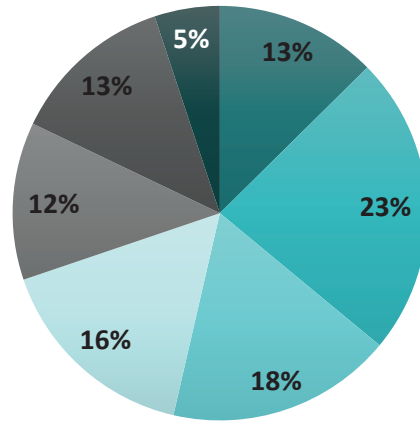
## Sources de référence totale des participant.es



### FAITS SAILLANTS

47% des participant.es ont une contrainte légale imposée par le système judiciaire ou le service de protection de la jeunesse

## Provenance des participants.es par MRC



■ D'Autray ■ Joliette ■ L'Assomption ■ Les Moulins ■ Matawinie ■ Montcalm ■ Autres



## SUIVIS PONCTUELS INDIVIDUELS



*Les accompagnements transitoires*, auparavant appelé appels de courtoisie, sont des interventions hebdomadaires qui font suite à la complétion du processus d'accueil orientation. Ils sont offerts à la personne, selon ses besoins, afin d'assurer une continuité de service lors de la période d'attente potentielle qui précède l'intégration au groupe. En 2022-2023, l'organisme a effectué **249 accompagnements transitoires**.

*Les interventions téléphoniques* concernent toutes interventions ponctuelles effectuées par les intervenants auprès de notre clientèle : besoin de ventiler, situation de conflits, etc. En 2022-2023, l'organisme a effectué **229 interventions téléphoniques**.

*Les suivis à risque* concernent des interventions où la personne vit une situation de crise. Elle va généralement nécessiter l'appréciation du risque suicidaire ou d'homicide. En 2022-2023, l'organisme a effectué **139 suivis à risque**.

### FAITS SAILLANTS

**617** suivis ponctuels individuels effectués en 2022-2023

effectué **229 interventions**



## ENTREVUES INDIVIDUELLES D'ACCUEIL ORIENTATION ET D'AJUSTEMENT

### FAITS SAILLANTS

**303** 1<sup>e</sup> entrevues A/O réalisées

**562** entrevues individuelles AO et d'ajustement réalisées **{- 19 %}**

Le processus d'accueil et d'orientation, d'une durée approximative de 2 à 3 rencontres, est la deuxième étape de la démarche, elle est préalable à l'intégration à l'un des programmes d'Au cœur de l'il.

Ces entrevues, planifiées dans l'un de nos trois (3) points de services, ont pour but d'accueillir le nouveau participant. Elles permettent d'approfondir le portrait de la demande d'aide : contexte, besoins, objectifs, etc.

Ce parcours permet, au participant et à l'intervenant, de prendre une décision éclairée dans le but de mieux répondre aux besoins de la personne en démarche. De plus, il appartient au participant de fixer lui-même ses objectifs de démarche, dans une optique de responsabilisation.

Dans les dernières années, nous avons constaté une complexification des enjeux vécues par notre clientèle, ce qui entraîne une augmentation de la réalisation d'une troisième (3<sup>e</sup>) et même d'une quatrième (4<sup>e</sup>) rencontre.

Quant aux Entrevues individuelles d'ajustement, elles sont prévues lorsqu'un participant éprouve certaines difficultés durant sa démarche personnelle ou de groupe. Ces rencontres sont aussi utilisées pour un participant dont le dossier a été fermé depuis moins de trois (3) mois et qui souhaite réintégrer le programme de groupe.

Vous constaterez une diminution du nombre d'entrevues individuelles AO et ajustement réalisées {-19%}. Cette baisse s'explique par le départ d'anciens intervenants et l'arrivée de nouveaux que nous avons dû former avant qu'ils soient autonomes pour effectuer ces rencontres. Nous sommes confiants qu'avec notre équipe renouvelée et maintenant formée, nous pourrions augmenter le nombre d'entrevues individuelles AO et ajustement et ainsi réduire de façon importante le temps d'attente pour accéder à nos programmes.

## Comparatif de la répartition des entrevues individuelles

	2022-2023	2021-2022
Rencontre 1	303	353
Rencontre 2	170	222
Rencontre 3	50	73
Rencontre 4	15	13
Ajustement	24	36
<b>TOTAL</b>	<b>562</b>	<b>697</b>

*« L'accueil, la prise en charge et le suivi avant l'intégration dans le groupe a été très aidant, même déterminant vu ce que je vivais. »*

PAROLE DE PARTICIPANT(E) 2022-2023



## LE PRÉ-GROUPE

Le Pré-groupe est une activité intermédiaire d'une (1) à quatre (4) rencontres individuelles ayant pour but d'aider une personne qui correspond aux critères d'admission à l'un des programmes de base d'Au cœur de l'il, mais dont la demande d'aide ou encore la motivation à s'engager fermement dans sa démarche nécessite d'être précisée davantage.

- L'objectif de ce parcours est de mieux préparer l'intégration au programme de base requis d'une personne.



## PROGRAMME DE GROUPE - VIOLENCE CONJUGALE ET FAMILIALE (VCF)

Le programme VCF consiste en un programme de base de 21 rencontres hebdomadaires en groupes semi-ouverts (maximum huit (8) participants). Actuellement, les participants sont répartis dans quatre (4) groupes d'hommes (deux à Joliette, un à Repentigny et un à Mascouche) et un (1) groupe de femmes en virtuel. Chacune des rencontres de groupe est coanimée par deux (2) intervenants.

**Par le biais de rencontres de groupe, nous accompagnons les auteurs de violence conjugale à prendre conscience des impacts de leurs conduites violentes et à s'engager sur la voie de la non-violence afin d'assurer la sécurité et la protection des victimes.**

D'une part, il lui est proposé d'identifier ses besoins et ses motivations, l'impact des comportements violents utilisés sur lui-même et ses proches et d'apprendre à contrôler et à gérer ses réactions afin d'éviter de recourir à la violence en situation de tension ou de conflit.

D'autre part, le participant est amené à réfléchir aux facteurs précipitants ses comportements violents en développant sa capacité d'introspection, en apprenant à mieux se connaître, en augmentant son estime de lui-même et en se reconnaissant un pouvoir sur sa vie. Nous l'interpellons aussi à identifier et à s'appuyer sur ses qualités et ses forces pour apprendre à faire face à ses difficultés.

La responsabilisation est un processus par lequel les auteurs de violence acceptent la responsabilité de leurs actes et s'engagent sur la voie de la non-violence. La responsabilisation est un « processus graduel », difficile et qui n'est pas toujours linéaire. Une étude, à laquelle Au cœur de l'il a participé, a été réalisée par notre Réseau À cœur d'hommes et a permis de mettre en évidence cinq dimensions-clés de ce processus, soit : la reconnaissance de la violence exercée; la prise de conscience des conséquences de la violence; le choix de non-violence; le développement et le maintien de relations saines et égalitaires; et le développement et le renforcement de l'autonomie individuelle.

### Les cinq (5) dimensions de la responsabilisation

- > Reconnaître la violence exercée
- > Prendre conscience des conséquences de la violence
- > Choisir la non-violence
- > Développer et maintenir des relations saines et égalitaires
- > Développer et renforcer l'autonomie individuelle

### FAITS SAILLANTS

241 rencontres de groupe {-0.4 %}

1028 présences en groupe {-19.5 %}

Moyenne de participant par groupe 4.27

Taux de persévérance à 51,14 {-6.6 %}

### Les critères d'admission au programme VCF

- Être un homme ou une femme âgé.e de 18 ans et plus ;
- Exercer des comportements violents, particulièrement dans ses relations conjugales et/ou familiales ;
- Reconnaître ses comportements violents ;
- Avoir de l'ouverture et de la motivation à changer ;
- Être apte à suivre la démarche d'introspection proposée ;
- La contribution du participant à cette activité est déterminée selon son revenu annuel.

Vous constaterez une diminution du nombre de présences (assiduité) et de la persévérance au sein de ce programme. L'hypothèse pour expliquer cette baisse d'assiduité, est que le retour en présentiel a pu freiner la participation de certains participants (conciliation famille-travail, déplacement, maladie, etc.). À ce sujet, nous explorons actuellement la possibilité d'offrir des rencontres en virtuel pour augmenter l'accessibilité à nos services. Il est à noter que l'assiduité actuelle se rapproche de celle observée avant la pandémie et corrobore l'hypothèse du retour en présentiel comme un facteur expliquant cette baisse. Le taux de persévérance quant à lui a diminué de 6,6%, mais représente réellement un (1) participant de moins qui a complété sa démarche de 21 rencontres.

### Programme de groupe VCF

	HOMMES ET FEMMES	
	2022-2023	2021-2022
<b>Nombre de rencontres</b>	<b>241</b>	242
<b>Nombre de présences</b>	<b>1028</b>	1277
<b>Moyenne de présence</b>	<b>4.27</b>	5,28



La persévérance représente un indicateur du nombre de personnes qui ont complété le Programme de base VCF comparé au nombre de celles qui en ont eu la possibilité au cours de l'année.

### Persévérance en groupe VCF

	NOMBRE		%	
	2022-2023	2021-2022	2022-2023	2021-2022
<b>Participant.e.s admissibles</b>	<b>88</b>	84	<b>100 %</b>	100 %
<b>Abandon entre la 1<sup>ère</sup> et la 5<sup>e</sup> rencontre</b>	<b>24</b>	18	<b>27,27 %</b>	21,42 %
<b>Abandon entre la 6<sup>e</sup> et la 10<sup>e</sup> rencontre</b>	<b>10</b>	11	<b>11,36 %</b>	13,09 %
<b>Abandon entre la 11<sup>e</sup> et la 15<sup>e</sup> rencontre</b>	<b>5</b>	7	<b>5,68 %</b>	8,33 %
<b>Abandon entre la 16<sup>e</sup> et la 20<sup>e</sup> rencontre</b>	<b>4</b>	2	<b>4,55 %</b>	2,38 %
<b>Démarches complétées</b>	<b>45</b>	46	<b>51,14 %</b>	54,76 %

À la fin du programme de base en groupe VCF de 21 rencontres, sur recommandation des intervenants et avec l'accord du participant, il est possible pour lui de poursuivre sa démarche au sein du même groupe. Le but est d'approfondir un objectif spécifique au cours d'un bloc supplémentaire de 11 rencontres.

### Bloc supplémentaire de onze (11) rencontres

	2022-2023			2021-2022		
	1 <sup>er</sup>	2 <sup>e</sup>	3 <sup>e</sup> et +	1 <sup>er</sup>	2 <sup>e</sup>	3 <sup>e</sup> et +
<b>En démarche</b>	<b>6</b>	<b>1</b>	<b>0</b>	1	0	0
<b>Complété</b>	<b>3</b>	<b>0</b>	<b>0</b>	7	0	0
<b>Abandon</b>	<b>7</b>	<b>0</b>	<b>0</b>	5	0	1
<b>TOTAL</b>	<b>16</b>	<b>1</b>	<b>0</b>	13	0	1



## PROGRAMME DE GROUPE - HOMMES ET MIEUX-ÊTRE (HME)

Le programme Homme et mieux-être consiste en un programme de base de 21 rencontres hebdomadaires en groupes semi-ouverts (maximum huit (8) participants). Chacune des rencontres de groupe est coanimée par deux (2) intervenants. Le programme HME, s'adresse à des hommes qui vivent des difficultés relationnelles (subissant de la violence, difficultés familiales, séparation, etc.). L'approche de la responsabilisation est également au cœur de ce programme et vise à outiller les participants à prendre en charge leur mieux-être.

Durant leur démarche, les participants fixent eux-mêmes les objectifs qu'ils souhaitent atteindre.

Ce programme à accès continu est dispensé à Joliette et Mascouche. Les participants doivent procéder aux étapes préalables à l'intégration en groupe; c'est-à-dire, l'inscription téléphonique, les entrevues d'accueil orientation et au besoin le Pré-groupe.

### Les critères d'admission au programme HME

- Être un homme âgé d'au moins 18 ans ;
- Vivre une difficulté relationnelle ;
- Avoir de l'ouverture et de la motivation à changer afin de viser un mieux-être ;
- Être apte à suivre la démarche d'introspection proposée ;
- La contribution du participant à cette activité est déterminée selon son revenu annuel.

### FAITS SAILLANTS

**88** rencontres de groupe {-5,6%}

**485** présences en groupe {+9,7 %}

Moyenne de participant présent par rencontre  
**5,51**

Taux de persévérance à **70,37 %** {+23,7 %}

La légère diminution {-5,6%} du nombre de rencontres de groupe s'explique par les événements météorologiques qui n'entravaient pas la tenue de la rencontre lorsqu'elle était téléphonique. Le retour en présence a amené l'annulation de 5 rencontres en raison de la météo et pour des raisons médicales. Nous célébrons la hausse substantielle du taux de persévérance {+23,7%} et d'assiduité {+9,7%}.

### Programme de groupe HME

	HOMMES	
	2022-2023	2021-2022
<b>Nombre de rencontres</b>	<b>88</b>	93
<b>Nombre de présences</b>	<b>485</b>	438
<b>Moyenne de présence par rencontre</b>	<b>5,51</b>	4,71

La persévérance représente un indicateur du nombre de participants qui ont complété le Programme de base en groupe HME comparé au nombre de ceux qui en ont eu la possibilité au cours de l'année.

### Persévérance en groupe HME

	NOMBRE		%	
	2022-2023	2021-2022	2022-2023	2021-2022
<b>Participants admissibles</b>	<b>28</b>	26	<b>100 %</b>	100 %
<b>Abandon entre la 1<sup>ère</sup> et la 5<sup>e</sup> rencontre</b>	<b>5</b>	4	<b>18,5 %</b>	15,4 %
<b>Abandon entre la 6<sup>e</sup> et la 10<sup>e</sup> rencontre</b>	<b>1</b>	3	<b>3,7 %</b>	11,5 %
<b>Abandon entre la 11<sup>e</sup> et la 15<sup>e</sup> rencontre</b>	<b>2</b>	3	<b>7,4 %</b>	11,5 %
<b>Abandon entre la 16<sup>e</sup> et la 20<sup>e</sup> rencontre</b>	<b>0</b>	1	<b>0 %</b>	3,8 %
<b>Démarche complétée</b>	<b>20</b>	15	<b>71,4 %</b>	57,7 %

À la fin du programme de base en groupe HME de 21 rencontres, sur recommandation des intervenants et avec l'accord du participant, il est possible de poursuivre sa démarche au sein du même groupe. Le but est d'approfondir un objectif spécifique au cours d'un bloc supplémentaire de 11 rencontres.

### Persévérance bloc supplémentaire de onze (11) rencontres

	2022-2023			2021-2022		
	1 <sup>er</sup>	2 <sup>e</sup>	3 <sup>e</sup> et +	1 <sup>er</sup>	2 <sup>e</sup>	3 <sup>e</sup> et +
<b>Nouveau bloc supplémentaire</b>	<b>2</b>	<b>0</b>	<b>0</b>	4	0	0
<b>En démarche</b>	<b>1</b>	<b>0</b>	<b>0</b>	2	0	0
<b>Abandon</b>	<b>1</b>	<b>0</b>	<b>0</b>	1	0	0
<b>Complété</b>	<b>0</b>	<b>0</b>	<b>0</b>	1	0	0
<b>TOTAL</b>	<b>4</b>	<b>0</b>	<b>0</b>	8	0	0



## ATELIER DE SENSIBILISATION LA VIOLENCE ET MOI...

Cet atelier de sensibilisation, offert par Au cœur de l'il est coanimé avec les partenaires suivants: le Centre communautaire juridique Laurentides-Lanaudière, Le Centre intégré de santé et de services sociaux de Lanaudière (DPJ) ainsi que le Centre d'aide aux victimes d'actes criminels de Lanaudière (CAVAC). L'objectif est de sensibiliser les participants aux différentes dimensions et impacts de la violence conjugale et familiale présentes dans leur vie et de les informer sur les ressources disponibles s'ils souhaitent entreprendre une démarche de changement de leurs comportements violents.

En juillet 2022, une nouvelle intervenante a pris en charge le programme La violence et moi... Après une analyse approfondie, la question de la pertinence du programme dans sa forme initiale s'est posée et nous avons décidé de le revisiter en profondeur, afin qu'il réponde mieux aux besoins de la clientèle. Ainsi, nous avons mis à jour le contenu, en collaboration avec les partenaires et nous entamons un projet pilote 2023-2024 visant à ouvrir ce programme de sensibilisation à un plus large bassin de clientèle. Nous comptabiliserons les effets de ce projet et verrons à le pérenniser, si celui-ci demeure pertinent pour notre clientèle, ce que nous croyons fermement!

Cette revisite du programme, ainsi qu'un nombre d'inscription insuffisant, expliquent que les rencontres de 2022-2023 n'aient pas été dispensées.

*« Même si on est la meilleure personne au monde, avec les plus grandes valeurs et de l'éducation, la colère fait partie des émotions de chaque personne. Nous avons tous à la gérer adéquatement. »*

PAROLE DE PARTICIPANT(E) 2022-2023





## RENCONTRES DE SENSIBILISATION ET DE PRÉSENTATION DES SERVICES

Les organisations qui le désirent peuvent demander une rencontre de présentation des services d’Au cœur de l’*il*. Le but de telles rencontres est avant tout de faire connaître les services d’Au cœur de l’*il* et les moyens d’y accéder. Ces rencontres sont modulables selon la taille, la réalité et les besoins du groupe rencontré. Ainsi, une organisation désireuse d’en apprendre davantage sur les services les mieux adaptés pour ses employés, pour ses membres ou pour sa clientèle, mais disposant de peu de temps, pourrait demander une simple présentation des services pertinents. Une autre pourrait demander une rencontre plus longue qui engloberait, par exemple, un échange sur l’accès aux services, sur la violence conjugale et familiale ou encore sur les réticences que les gens ont à communiquer avec un intervenant quand rien ne va plus.

Les rencontres de sensibilisation et de présentation des services sont offertes selon la disponibilité des intervenants.

Cette année **neuf (9) rencontres** de sensibilisation ou de présentation des services ont été réalisées et ont permis de **rejoindre 219 personnes**. Des étudiants au programme d’éducation spécialisée du Cégep de Lanaudière à Joliette ainsi que des personnes en réinsertion socio-professionnelle du Carrefour Jeunesse Emploi D’Autray-Joliette ont été rencontrées. Aussi, les agents du Service de police de Repentigny ont été rencontrés dans le cadre d’une formation en matière d’exploitation sexuelle et de violence conjugale.

Nous observons une diminution du nombre de sensibilisation et de présentation des services, par rapport à l’année dernière. Cette année, marquée par la transition et l’adaptation, nous a obligé à concentrer nos énergies à l’interne et à la prestation des services à notre clientèle. Maintenant que nous avons une équipe complète, nous projetons investir davantage de temps dans nos activités de sensibilisation!

	2022-2023	2021-2022
<b>Sensibilisation adultes</b>	<b>4</b>	14
<b>Sensibilisation adolescents</b>	<b>0</b>	0
<b>Présentation de services</b>	<b>5</b>	14



## VIE D'ÉQUIPE, SUPERVISION CLINIQUE ET FORMATION

### Vie d'équipe

Les activités d'équipe sont d'excellentes opportunités de renforcer le sentiment d'appartenance, la communication et la cohésion. Elles rassemblent tout le monde en dehors de l'environnement de travail habituel, dans un cadre propice à de meilleures relations entre collègues et à une collaboration d'équipe plus efficace.

En 2022-2023, l'équipe d'Au cœur de l'il a participé à ces activités :

- > Le 7 novembre 2022, l'équipe a pu partager un *potluck* ;
- > Le 20 janvier 2023, un souper de Noël pour tous les employés a eu lieu au restaurant le Cambodiana de Joliette, les employés ont tous reçu un *hoddies* aux couleurs d'Au cœur de l'il ;
- > Le 6 février 2023, tous les employés ont pu bénéficier d'une séance de yoga avec Brigitte Girard de Lila Hatha Yoga ;
- > Les anniversaires de naissance et professionnels de tous les employés sont soulignés en équipe.

### Supervision clinique

La supervision clinique est un processus de soutien visant à améliorer la qualité des services offerts à la clientèle d'Au cœur de l'il. Il s'agit donc d'une pratique en lien avec les différentes dimensions suivantes: l'accès aux services, les relations humaines, la sécurité des services, la qualité technique des interventions de même que la coordination et la continuité des services.

L'approche privilégiée est celle du codéveloppement qui réunit un groupe de personnes rencontrant les mêmes problématiques professionnelles. Cette approche utilise l'intelligence collective pour trouver des solutions à des problèmes communs grâce à l'écoute et aux témoignages de chacun des participants, <sup>1</sup> qui croient pouvoir apprendre les uns des autres afin d'améliorer leur pratique.

La supervision clinique proprement dite est une activité formelle d'apprentissage clinique et de soutien professionnel. Elle permet aux intervenants.es de parler de situations qui les préoccupent, d'aborder ce qu'ils vivent et ressentent sur le terrain, le tout dans un climat accueillant et respectueux. Elle sert à développer l'empowerment<sup>2</sup> des intervenants.es en développant leur sentiment de compétence par l'acquisition de connaissances cliniques et par des échanges riches sur l'interaction avec les participants.es.

La supervision vise à prendre du recul, à ventiler, à prendre conscience de ses émotions, à trouver du sens, à interroger sa pratique, à être le (la) plus efficace possible dans l'intervention.

Elle est maintenant offerte, depuis le 24 octobre 2022, par madame Isabelle Ferland, T.S. Celle-ci est titulaire d'un diplôme de maîtrise en travail sociale et d'une forte expérience de plus de trente (30) années dans le milieu communautaire. Elle est aussi directrice d'un centre communautaire d'intervention de crise en santé mentale à Montréal. Elle a supervisé plusieurs équipes dans le cadre d'une pratique autonome de formation/supervision dans des milieux institutionnels et communautaires depuis plus de 20 ans. Elle fait aussi

#### FAITS SAILLANT

- 8** rencontres de supervision clinique individuelles
- 3** rencontres de supervision clinique en équipe
- 31** rencontres d'équipe

<sup>1</sup> Association Québécoise du codéveloppement professionnel

<sup>2</sup> (Anglicisme) Processus par lequel l'individu s'émancipe, s'autonomise (réf. <https://www.lalanguefrancaise.com/>)

partie de la cellule de crise pour la prévention des homicides conjugaux de la Table de concertation en violence conjugale de Montréal.

Celle-ci est effectuée en équipe, chaque 5 semaines et est d'une durée de 3h. Elle est aussi offerte individuellement en fonction des besoins des intervenants.

### Rencontres d'équipe et clinique

Les rencontres d'équipe ont lieu hebdomadairement. Elles permettent, entre autres, de faire le suivi de l'avancement des projets de l'organisme auprès des membres de l'équipe, de les consulter, de développer de nouvelles idées, de partager des aspects du fonctionnement général de l'organisme et de prendre certaines décisions. Les rencontres cliniques ont également lieu chaque semaine et sont l'occasion pour les intervenants d'aborder les situations à risques et besoins cliniques en vue de mettre en place des plans d'actions structurants et obtenir du soutien des pairs.

### Accueil et accompagnement de stagiaires

Généralement, l'organisme accueille et accompagne des stagiaires. Il s'agit d'un excellent moyen de contribuer à leur formation, de les sensibiliser à la problématique de la violence conjugale et familiale ainsi qu'aux diverses réalités des hommes. De manière, indirecte, cela permet aussi de faire connaître l'organisme, de préparer de futurs référents et même parfois de recruter de nouveaux intervenants.es. En mars 2023, c'est une stagiaire en secrétariat que nous avons accueilli. Elle a effectué 90 heures de stage à Au cœur de l'il.



## Formation continue

La formation continue est au cœur de la culture d'amélioration continue et de codéveloppement que nous souhaitons valoriser à Au cœur de l'il.

Les formations suivies par les membres de l'équipe d'Au cœur de l'il, sont des occasions de parfaire leurs compétences en intervention auprès de la clientèle. Elles permettent aussi à l'équipe de sortir de son cadre habituel et de développer un réseau de contacts avec des intervenants.es d'autres organisations. Elles donnent l'occasion de s'exposer à ce qui se fait ailleurs.

- ☑ **Formation** « Bases du dialogue authentique » dispensée par Spiralis

*Le dialogue authentique est un processus de communication interpersonnelle basé sur le travail de Dr. Marshall Rosenberg – la communication Non Violente (CNV). Cette approche profondément humaniste et foncièrement pragmatique propose de focaliser notre attention sur ce qui est essentiel pour chaque personne dans chaque interaction, afin de prendre la réalité de chacun.e en considération.<sup>3</sup>*

*Participants.es : tous les employés*

- ☑ **Séminaire clinique** « Prévention des homicides conjugaux » dispensée par À cœur d'homme

*L'appréciation du niveau de risque du participant est la première étape spécifique à suivre en matière de prévention de l'homicide conjugal. Cette démarche permet à l'intervenant-e une meilleure planification de la gestion du risque ainsi que du suivi qui sera offert au participant par la suite. Étant donné que la situation du participant évolue au fil des rencontres, il importe que l'intervenant-e poursuive le processus d'appréciation du risque à chaque fois qu'il est en contact avec le participant.*

*L'outil utilisé s'intitule Appréciation du risque d'homicide.<sup>4</sup>*

*Participants.es : Carl Tournier, Daniel Blanchette, Mélanie Lévesque, Pascal Rousse Desjardins, Patrick Lafortune, Véronique Dufour, Chloé Champoux-hachey*

- ☑ **Webinaire** « transformation numérique – Microsoft 365 » dispensée par Groupe ISM

*Participants.es : tous les employés*

- ☑ **Webinaire** « Consommation et violence » dispensée par À cœur d'homme

*Participants.es : Yohan Quintal et Mélanie Lévesque*

- ☑ **Formation** « Appréciation du risque d'homicide en contexte conjugal et intrafamilial » dispensée par Christine Drouin, À cœur d'homme

*L'outil Appréciation du risque d'homicide divise l'appréciation du risque en trois étapes, soit l'identification des éléments de risque, des événements précipitants et des éléments de protection. La mise en commun des informations recueillies concernant ces trois éléments permettra de broser un portrait complet de la situation du participant en ce qui a trait au risque d'homicide.*

*Participants.es : Patrick Lafortune (répondant institutionnel), Chloé Champoux-Hachey (répondante institutionnelle), Sarah-Line Hurtubise, Pascal Rousse Desjardins, Véronique Dufour, Marjorie Kenscoff, Jean-Sébastien Gaudreau, Yohan Quintal*

---

<sup>3</sup> Bases de dialogue authentique – Spiralis

<sup>4</sup> Intervenir auprès des hommes pour prévenir l'homicide conjugal (Criviff, À cœur d'homme)





## CONCERTATION, REPRÉSENTATION ET COLLABORATION

Comme organisme communautaire autonome à mandat régional, Au cœur de l'il est fier de collaborer étroitement avec le Centre intégré de santé et de services sociaux de Lanaudière (CISSSLan), la Direction des services professionnels correctionnels (DSPC), la Direction des poursuites criminelles et pénales (DPCP), le Centre résidentiel communautaire Joliette-Lanaudière, les services policiers de la région, plusieurs cliniques médicales, des psychologues en pratique privée, mais surtout avec bon nombre d'organismes communautaires, dont nos partenaires en violence conjugale.

### Au cœur de l'il est membre de ces organismes :

- > À cœur d'homme-réseau d'aide aux hommes pour une société sans violence et la directrice générale, Chloé Champoux, participe au comité formation d'À cœur d'homme (ACH);
- > Regroupement provincial en santé et bien-être des hommes (RPSBEH) ;
- > La Table régionale des organismes communautaires autonomes de Lanaudière (TROCL);
- > Corporation de développement communautaire MRC l'Assomption (CDC);
- > Centre régional de formation de Lanaudière (CRFL).

### Au cœur de l'il est Impliqué dans nombre d'autres organismes, instances, regroupements et tables de concertation régionales, locaux et nationales :

Table lanaudoise en santé et bien-être des hommes dans Lanaudière (TLSBEH) ;

- > Fiduciaire ;
- > Comité de coordination ;
- > Groupe de travail sensibilisation et formation.

Table de concertation régionale en violence conjugale de Lanaudière (TCRVCL) ;

- > Fiduciaire ;
- > Comité de coordination ;
- > Comité formation ;
- > Comité de coordination de ALERTE Lanaudière ;
- > Comité autochtone.

Comité régional pour la Promotion de la paternité de Lanaudière (CRPPL);

- > Comité de coordination.

Comité local d'intégration des services du tribunal spécialisé en violence sexuelle et conjugale du district judiciaire de Laval

- > Groupe de travail sur les auteurs de comportements violents.

## Célébrons nos hommes de cœur ! *Une initiative portée par la concertation en santé et bien-être des hommes de Lanaudière*

Cette activité a été réalisée dans le cadre de la Journée québécoise pour la santé et le bien-être des hommes et de la Journée internationale des hommes, le 19 novembre 2022. Au cœur de l'il est fier de porter cette activité régionale financé par la Table en santé et bien-être des hommes de Lanaudière depuis maintenant 10 ans (2013). La *Journée québécoise pour la santé et le bien-être des hommes* a pour buts de :

- > Promouvoir les modèles masculins positifs;
- > Célébrer les contributions positives des hommes à la société, à la communauté, à la famille, au couple, au développement des enfants et à l'environnement;
- > Porter attention et faire réfléchir à la santé et au bien-être des hommes;
- > Promouvoir les relations égalitaires ainsi que la coparentalité;
- > Créer un monde meilleur et plus harmonieux où chacun peut vivre et s'épanouir en réalisant son plein potentiel.

En cohérence avec ces objectifs, le moyen proposé par l'activité Célébrons nos hommes de cœur est d'offrir de la reconnaissance en soulignant l'apport des garçons et des hommes significatifs pour nous et pour la communauté sur le plan humain. Nous invitons les individus et les organisations à souligner, via le médium d'un cœur en feutrine bleu, en quoi ils sont significatifs pour eux.

Au cœur de l'il est fier de nommer, pour l'édition 2022, Patrick Lafortune, intervenant psychosocial. Un homme engagé et impliqué à différents niveaux au sein d'Au cœur de l'il. Leader positif, intervenant bienveillant et collègue dévoué il est un joueur d'équipe apprécié au sein de notre organisme.



## Démarche d'analyse des besoins et d'amélioration de l'arrimage avec les ressources du milieu, dans une approche de proximité

C'est avec la profonde conviction que l'arrimage entre les ressources du milieu est nécessaire à une meilleure capacité de prévention en matière de violence et afin d'assurer un continuum de service qui répond aux besoins des personnes les plus vulnérables que nous avons déployé cette initiative s'inspirant des principes de l'approche de proximité. Nous souhaitons amorcer une réflexion sur nos pratiques pour mieux répondre aux besoins particuliers de certains sous-groupe de personnes (santé mentale, déficience intellectuel légère, issues des communautés culturelles, etc.).

C'est dans ce contexte que, Véronique Dufour et Patrick Lafortune, deux (2) intervenants psychosociaux d'Au cœur de l'il ont été déployés afin d'aller rencontrer les ressources du milieu. Cette démarche avait pour objectif de créer des liens avec celles-ci en vue de travailler ensemble à préciser et répondre adéquatement aux besoins des clientèles vulnérables, en vue de favoriser l'accessibilité à nos services. Ainsi, ils sont allés à la rencontre de Propulsion Lanaudière, Accueil jeunesse Lanaudière, Association des jeunes de la rue de Joliette (AJRJ), Le Néo, Maison des jeunes (MDJ) La Piaule, l'Auberge du cœur Roland-Gauvreau, Carrefour jeunesse emploi (CJE de D'Autray-Joliette), CJE-Joliette, Programme d'accompagnement justice et santé mentale (PAJ).

### Quelques bons coups et impacts de la démarche:

- > Faire connaître nos intervenants, nos services, créer des liens, favoriser l'arrimage inter-ressources;
- > Accompagner et adapter nos pratiques pour des participant.es issues des communautés autochtones;
- > Accompagner les personnes vivant avec des limitations fonctionnelles ;
- > Collaborer avec la Maison Parent-Aise pour offrir le service d'Halte-garderie pour les parents participants à nos services;
- > Partager des connaissances et réflexions en équipe sur l'accessibilité à nos services;
- > Faciliter des référencement et avoir une meilleure compréhension des missions complémentaires;
- > Participer à l'édition 2022-2023 de la nuit des sans-abris de Joliette.



## RECHERCHE ET DÉVELOPPEMENT

### Centre de recherche interdisciplinaire sur les problèmes conjugaux et les agressions sexuelles (CRIPCAS)

Au cœur de *l'il* est fier de contribuer à l'avancement des connaissances concernant le couple et la violence en collaborant à l'étude collaborative sur la violence conjugale : un portrait de la diversité des hommes en recherche d'aide. Les objectifs du projet sont de décrire les caractéristiques personnelles et sociales des individus qui consultent un service d'aide aux hommes auteurs de comportements violents, en contexte conjugal et familial. Depuis le 11 mars 2023, tous les participants.es qui s'inscrivent dans nos services sont invités à répondre à un questionnaire qui porte sur la situation de vie, les expériences de violence, le bien-être, etc. La participation à la recherche est volontaire et la décision de participer ou non n'entraîne aucune conséquence sur les services auxquels les participants.es ont droit ou sur la relation avec les intervenants d'Au cœur de *l'il*.

La participation au projet de recherche permet également à l'ensemble de l'équipe d'intervention de bénéficier d'une série de webinaire portant sur l'intervention spécifique auprès des hommes auteurs de comportements violents, en contexte conjugal et familial. Une occasion unique de développer l'expertise du terrain tout en nourrissant les connaissances en lien avec notre pratique.

### La responsabilisation des hommes auteurs de violence conjugale. Guide de pratique à l'attention des intervenantes et intervenants des organismes membres du réseau à cœur d'homme. Université Laval et Le Réseau À cœur d'hommes.

En s'appuyant sur les savoirs d'expérience des intervenants et intervenantes des organismes du réseau ACDH, ce guide entend cerner les principales dimensions de la responsabilisation ; rendre compte d'interventions permettant de les travailler dans l'intervention clinique auprès des auteurs de violence conjugale et d'examiner quelques défis liés au travail de responsabilisation dans des situations plus complexe. Au cœur de *l'il* est fière d'avoir contribué, en participant aux entretiens de recherches, au développement de ce guide qui constitue un outil indispensable au sein de l'équipe d'intervention.

## RAYONNEMENT ET VISIBILITÉ

### Une chaîne de gars, ensemble, on est forts

Au cœur de *l'il* est fier d'avoir collaboré avec le Centre de prévention du suicide de Lanaudière (CPSL) à la chaîne YouTube pour les gars, par des gars, parce qu'Ensemble, on est forts! Cette Chaîne de gars rassemble des témoignages d'hommes qui ont surmonté une crise suicidaire et souhaitent aider d'autres hommes à rester en vie. Elle présente aussi des ressources de la région de Lanaudière qui peuvent être utiles aux hommes, à travers l'expérience d'hommes qui les ont fréquentés et d'intervenants qui y travaillent.



Pour consulter la capsule, c'est par ici : [https://www.youtube.com/watch?v=M\\_HOcbFviiM&t=2s](https://www.youtube.com/watch?v=M_HOcbFviiM&t=2s)

## Collecte de canettes et bouteilles consignées, organisée par La Sûreté du Québec de Joliette en collaboration avec les pompiers

La Sûreté du Québec de Joliette, en collaboration avec les pompiers de la ville de Joliette, ont organisé une collecte de consignes, dont les profits ont été versés à Maison d'accueil La traverse et Au cœur de l'il. Nous remercions toutes les personnes ayant été impliquées dans l'organisation de cette activité!

ORGANISÉE PAR  
LA SÛRETÉ DU QUÉBEC  
DE LA MRC JOLIETTE  
EN COLLABORATION AVEC  
LES POMPIERS DE LA VILLE  
DE JOLIETTE

Collecte de canettes et de  
bouteilles consignées



14 mai 2022

8 h à 16 h



## Visite de M. Pierre-Luc Bellerose, maire de Joliette

Le 14 juin 2022, monsieur Pierre-Luc Bellerose, Maire de la Ville de Joliette, est venu visiter Au cœur de l'il. Ce fut l'occasion de lui présenter nos services et l'importance de notre mission d'accompagnement des personnes auteures de comportements violents en contexte conjugal et familial et des hommes en difficulté relationnelle.

Dans le stationnement du poste de police  
733, rue Richard, Joliette, J6E 2T8

ACCÈS PAR LA RUE STE-ANGÉLIQUE NORD

### IMPORTANT

Trajet en voiture seulement afin de respecter les mesures sanitaires.

Les dons doivent se trouver dans le coffre du véhicule pour faciliter la tâche aux bénévoles.

Un citoyen bénévole recueillera vos dons en argent.

Les dons seront remis aux ressources œuvrant auprès  
des victimes de violence conjugale.



## Réseaux sociaux

En 2022-2023, le nombre total d'abonnés sur les réseaux sociaux a augmenté de manière importante surtout pour la page LinkedIn.



641

2022-2023

800



## ANALYSE 360 DE L'ORGANISME ET DÉMARCHE DE PLANIFICATION STRATÉGIQUE À VENIR

La prise en poste de la nouvelle directrice générale et l'arrivée de nouveaux administrateurs au conseil d'administration ont fait émerger le besoin d'avoir un portrait de l'organisme pour se donner de la vision et de la clarté sur les priorités. C'est dans ce contexte, qu'en septembre 2022, le conseil d'administration a mandaté la direction pour amorcer une démarche d'analyse organisationnelle 360.

Cette démarche a donc été entamée et s'est déroulée d'octobre 2022 à février 2023 et elle s'est traduite par :

- > Un sondage d'expérience aux employés – confidentiel et développé par la consultante RH Andrée Tousignant;
- > Des rencontres menées par la directrice générale auprès des partenaires suivants : les représentantes en violence conjugale (VC) des services de police de Mascouche, Repentigny et Terrebonne, les trois (3) maisons d'hébergement pour femmes victimes de VC de Lanaudière, le Centre résidentiel communautaire (CRC), le Centre d'aide aux victimes d'actes criminels (CAVAC), les répondants du Centre intégré en santé et services sociaux de Lanaudière (CISSSL), Uniatox, la Direction de la protection de la jeunesse (DPJ), le Milieu d'intervention et de thérapie en agression sexuelle (MITAS);
- > Des rencontres menées par les intervenants dans le cadre de la démarche *d'analyse des besoins des clientèles vulnérables* avec les partenaires suivants : Propulsion Lanaudière, Association des jeunes de la rue de Joliette (AJRJ), Maison Oxygène Joliette-Lanaudière, Le NÉO, Maison des jeunes La Piaule, Roland Gauvreau, Carrefour jeunesse Emploi D'autray-Joliette (CJE) et Accueil Jeunesse Lanaudière;
- > Une rencontre avec l'auditrice comptable.

Le portrait ne se voulait pas exhaustif, mais un outil pour se donner un peu de vision afin de :

- > Permettre à la nouvelle direction et à certains membres de l'équipe d'aller à la rencontre des partenaires;
- > Obtenir un peu d'histoire sur les collaborations antérieures et visualiser / consolider celles à venir;
- > Amorcer l'analyse des besoins organisationnels et du milieu pour identifier les priorités et les orientations en prévision de la planification stratégique.

Cette démarche aura permis de nous doter d'un plan d'action transitoire 2023-2024, jusqu'à ce qu'une planification stratégique soit déployée et adoptée. En voici les grandes lignes :

- > Démarche de planification stratégique à l'automne 2023, en collaboration avec Bénévole Conseil Lanaudière;
- > Exercice de rémunération et implantation d'une échelle salariale d'ici 31 mars 2024, en collaboration avec Bénévole Conseil Lanaudière;
- > Actualisation des règlements généraux à l'été-automne 2023, en collaboration avec Yves Côtés, Organisateur communautaire du CISSSL;
- > Formation des administrateurs sur les saines pratiques de gouvernance, avec Yves Côtés, Organisateur communautaire du CISSSL;
- > Planification et début de la mise en œuvre de la transition vers un nouveau logiciel de gestion des dossiers clients;
- > Actualisation de la politique en matière d'harcèlement, de civilité et gestion des conflits à l'été 2023.

## SCEAUX DE L'ACTION COMMUNAUTAIRE AUTONOME



Notre organisme répond aux besoins de la communauté visée par sa mission. Il participe à des luttes visant des changements à caractère politique ou conduisant à une plus grande justice sociale et au respect des droits.



Notre organisme est reconnu dans sa communauté et il a des liens avec d'autres organismes ou partenaires. Notre CA représente bien la communauté visée par notre mission.



Notre organisme encourage l'engagement de ses membres et favorise leur participation dans la vie de l'organisme. Nos membres sont consultés, nous avons un conseil d'administration actif et une assemblée générale annuelle vivante!



Notre organisme contribue, de manière non-partisane, aux débats sociaux et mène des luttes pour améliorer les conditions de vie des personnes les plus démunies. Il aide les gens à se mettre ensemble pour faire respecter leurs droits et combattre les discriminations qui s'exercent contre eux.



Notre organisme met à contribution les expériences et compétences de chacun et permet des prises de conscience individuelles et collectives. L'éducation populaire autonome permet d'agir ensemble dans le but de faire changer les choses.



Notre organisme a des approches qui font appel à l'initiative des personnes qui participent à ses activités. Il agit sur l'ensemble des causes qui sont à la base de la situation des personnes auprès desquelles l'organisme intervient.



Notre organisme fait de la prévention en misant sur l'intégration sociale, le renforcement du potentiel des individus, la solidarisation des collectivités et l'amélioration de la qualité de vie des citoyens et des citoyennes.



Notre organisme adhère aux revendications communes du mouvement d'action communautaire autonome lanadois et québécois notamment pour un meilleur financement à la mission des OCA, le respect de la politique gouvernementale sur l'action communautaire et une meilleure justice sociale.



Notre organisme priorise le financement à la mission globale afin d'actualiser sa mission en cohérence et en concordance avec les huit critères de l'action communautaire autonome. Ce mode de financement est le meilleur afin de permettre l'atteinte de nos objectifs et de notre mission.



Tél. 450 756-4934 ou 1 800 567-8759

Télécopieur 450 756-2283

[intervenant@aucoeurdelil.org](mailto:intervenant@aucoeurdelil.org)

[www.aucoeurdelil.org](http://www.aucoeurdelil.org)

